

Verslag inloopbijeenkomst uitwerking definitief ontwerp 102 appartementen aan de Leostraat

Op dinsdag 21 november jl. heeft 'thuis samen met de gemeente, de architect en de sloper een inloopbijeenkomst georganiseerd voor de belanghebbenden nieuwbouw Leostraat.

Voor deze inloopbijeenkomst zijn circa 400 uitnodigingen in het gebied verspreid.



De genodigden zijn:

- Bewoners uit de Bloemenbuurt Noord en Bloemenbuurt Zuid:
 - omwonenden die belang hebben bij de inrichting van het gebied;
 - huurders van de Bloemenbuurt Noord die mogelijk door willen stromen naar de nieuwbouw.

Op de bijeenkomst zijn ongeveer 70 genodigden gekomen.



De inloopbijeenkomst

Tijdens deze bijeenkomst zijn de volgende stappen uit het voorlopig ontwerp getoond met posters op schildersezels. Ook heeft de sloper van Liempd zich voorgesteld.



Tijdens de bijeenkomst hebben we de volgende informatie gedeeld:

'thuis' heeft laten zien dat er hard gewerkt is om tot een definitief ontwerp te komen. Zo zien we in het ontwerp dat we mooi aansluiten bij de huidige bouw van de Bloemenbuurt Noord met:

- de rode dakpannen
- het bijzondere metselwerk
- de liggende ramen met verticale raamindeling



'thuis

'thuis



Zij geeft de nieuwbouw een de Leestraat en uit zijn vanaf het Bloemenbuurt (1)



Zij geeft de nieuwbouw een de gemeentelijke bestemming voor deze



Wald met bloemen



Grasbeton

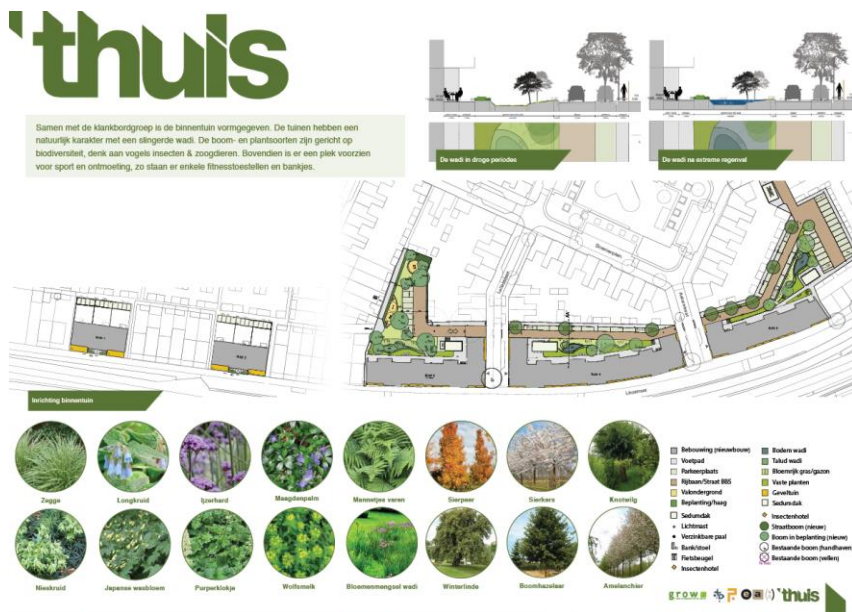


Stuwende regen



SCW P O 'thuis

De inrichting van de groene buitenruimte is op verzoek van de bewoners van de Versantvoortstraat aangepast. Zo zal er voor de ontsluiting van het verkeer (auto, fietsers en voetgangers) geen gebruik worden gemaakt van de bestaande inrit vanaf de Versantvoortstraat. De ruimte en parkeerplaatsen gelegen achter blok 3 zullen in de toekomst bereikbaar zijn via de Leliestraat. Daarnaast komt er een hekwerk met groene haag, en een afsluitbare poort tussen het eigendom van 'thuis en het achterpad achter de woningen van de Versantvoortstraat 43 tot en met 53. De bewoners van de nieuw te bouwen woningen maken geen gebruik van die doorgang, deze is enkel bedoeld ten behoeve van het uitvoeren van onderhoud en beheer van dit achterpad en hekwerk/haag



Bij de 102 appartementen komen op eigen terrein 27 parkeerplaatsen. Verder zijn er 36 parkeervergunningen aan de Leostraat voor de appartementen en 1 of 2 deelauto's. Ook worden er 325 fietsplekken op eigen terrein gerealiseerd en 40 fietsenstallingen aan de Leostraat gemaakt.



Sloopbedrijf van Liempd laat zien dat er veel materialen uit de woningen wordt gehaald en een tweede leven krijgen. Op de website www.avanliempd.nl vindt u meer informatie over het hergebruik. Ook wat de aan- en afvoerroute is van de vrachtwagens tijdens de sloop. Bij sloop en nieuwbouw is er altijd enige overlast. Wanneer u veel overlast heeft kunt u contact opnemen met de projectleider Henny de Man bereikbaar op telefoonnummer (0413) 49 79 79 of e-mail henny@avanliempd.nl



De planning is verder uitgewerkt en inmiddels zijn de sloopwerkzaamheden in en om de woningen begonnen. Zo zijn alle schuttingen en omheiningen bij de tuinen al verwijderd.



Wat we hebben opgehaald tijdens de inloopbijeenkomst

De omwonenden vinden de uitwerking erg mooi. Aandachtspunten zijn:

- Zijn er voldoende parkeerplaatsen?
- Houden de bewoners van de Annemonestraat de privacy met de hoogbouw dichtbij hun achtertuin.
- Blijven de achterpaden verlicht en veilig met meer bewoners in de buurt?
- De afsluiting van de Verantvoortstraat naar de groene ruimtes en de achterkant van de appartementen.

De vragen die gesteld zijn en de bijbehorende antwoorden

Komen er papiercontainers ?

Er komen bij de appartementen ondergrondse afvalcontainers. De locatie hiervoor wordt nog bekeken, naar alle waarschijnlijkheid in de Leostraat. Vooralsnog komen er geen aparte papiercontainers, maar dat is ook afhankelijk van beleid van de gemeente en/of de vuilophaler Cure.

Hoeveel parkeerplaatsen komen er in het plan ?

Er zijn 27 parkeerplaatsen op eigen terrein. Verder wordt de Leostraat betaald parkeren en zijn er 36 parkeervergunningen aan de Leostraat voor de appartementen die 'thuis' bouwt. Hoe de toewijzing van de parkeerplaatsen wordt weten we nu nog niet.

We merken dat er momenteel veel ongedierte is aan de Leostraat door de leegstaande woningen.

Ongedierte is momenteel in Nederland een probleem. 'thuis' probeert alles zo schoon en veilig mogelijk te houden, maar kan niet voorkomen dat er afval door derden gestort wordt. We hopen begin 2024 te starten met het slopen van de woningen, waardoor er minder ongedierte komt.

Komt er een toegangspoort voor de parkeerplaatsen op het achter terrein? Ja, er komt een afsluiting met een poort of slagboom of iets dergelijks voor de bewoners van de appartementen, zodat duidelijk is waar het privé terrein begint.



Wat moet ik doen als er schade / scheuren in de woning komen als gevolg van de sloop of de bouw?

Voor de sloop begint worden foto's gemaakt van de woningen die grenzen aan het sloopgebied. Eventuele nieuwe schade kunnen we dan op die manier vaststellen.

Wanneer start de verhuur van de appartementen?

De appartementen worden geadverteerd op de website www.wooniezie.nl . Op de projectpagina van 'thuis www.mijn-thuis.nl kunt u meer informatie vinden over de appartementen.

Het vervolg

In 2024 starten de sloopwerkzaamheden en wordt u geregeld via brieven en nieuwsbrieven door ons op de hoogte gehouden.